

LYCEE GENERAL TECHNOLOGIQUE PROFESSIONNEL

SAINT LOUIS SAINT BRUNO



# Etablissement en Démarche de Développement Durable

ANNEE 2021-2022

BILAN



newrest

# SOMMAIRE

- ↪ Groupe de pilotage 2021-2022
- ↪ Journal de l'année scolaire
- ↪ Renouvellement de la labellisation  
(diaporama mis à jour)
- ↪ Grilles + radars comparatifs
- ↪ Conclusion

**Annexes non imprimées disponibles sur  
demandes :**

Articles de la brochure annuelle

Petit Monde

Statistiques sur des consommations



## Groupe de pilotage 2021-2022

### Référents de la démarche :

**Mme SOUGY-ROUQUET – MME DEVINANT (LGT)**

**Mme CHIRINIAN (LP)**

Nom	Fonction
E. DEFLANDRE	Cheffe établissement
B. CHIRINIAN	Adjointe de direction Lycée professionnel – référent E3d
C. ROUQUET	Prof documentaliste - – référent LGT
M. DEVINANT	Adjointe de Direction LGT – référent LGT
A. CARLEVAN	Assistante administrative Communication
F. ABASSETTI	Responsable de la Vie Scolaire
C. FONTANELLE	Entretien des locaux, s'occupe du lombricomposteur, du jardin potager, des fleurs
A. CARETTE	APS des lycées, anime le groupe Green hope
T DEFOUR	Entretien des locaux ; achat de matériel
Equipe enseignante LGT	
Equipe enseignante LP	
Elèves éco-délégués + élèves	Présence aux CVL, différentes commissions des lycées
Parents d'élèves	
Equipe NEWREST	Personne de cuisine et de nettoyage

# JOURNAL E3D ANNEE 2021-2022

Les lycées sont E3D (Etablissement en Démarche de Développement Durable) depuis maintenant 6 ans, nous associons sur le même site l'école.

Le changement de cheffe d'établissement, de certains membres du comité de pilotage absents une partie de l'année a fait que certaines actions pérennes ont été poursuivies, pas de nouvelles actions majeures pendant l'année scolaire.

Poursuite des actions de récupérations installées depuis plusieurs années

- Bouchons (handichiens)
- Piles
- Cartouches d'encre (lutte contre le cancer)
- Récupération des mégôts
- Pc, portables...

Lutte contre le gaspillage papier : récupération des papiers pour du brouillon, baisse de la consommation papier, sensibilisation de tous.

## Commission « Partenariats »

Notre premier partenaire est notre société de restauration et de nettoyage, Newrest . Nous avons eu quelques réunions pour faire le point, notamment sur les commissions « restauration et nettoyage ».

Nous travaillons toujours contre le gaspillage alimentaire, pour une alimentation variée, et choisissons des fournisseurs locaux et privilégions le « fait maison » (viandes, fruits, légumes..).

Les déchets (pluches) sont déposés dans le lombricomposteur installé depuis plusieurs années, le compost récolté sert au potager du lycée, mais également notre production permet de donner de l'engrais aux plantes dans les différentes salles ou bureaux.

Photos du jardin et du lombricomposteur



Mise en place du tri de nos bio-déchats

Ce courrier signé par notre cheffe d'Etablissement Madame DEFLANDRE a été envoyé par mail à toute la communauté éducative de l'établissement mais également aux familles

Mise en place de trier nos déchets (article petit monde)



Poursuite de l'action mégôts, deux cendriers sont mis en place depuis d'un an et les mégôts sont ensuite recyclés (Tree6clope)



plus

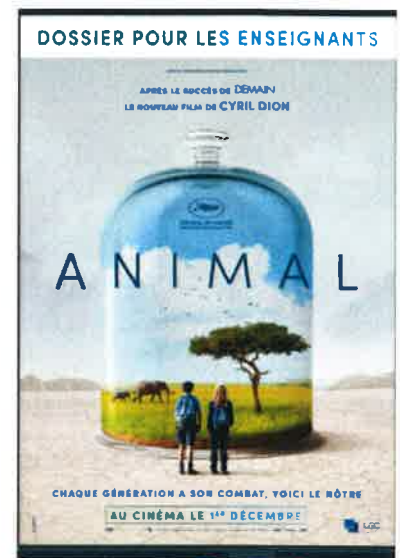
A l'école, l'équipe est vigilante concernant la propreté de la cour afin d'engager les élèves. Les maitresses souhaitent mettre en place le tri en place afin deux poubelles et que celui-ci soit respecté et non jeté par l'équipe ménage dans les mêmes poubelles.

L'éco-responsabilité est également au cœur des apprentissages des programmes des élèves de primaire.

## AU LYCEE PROFESSIONNEL

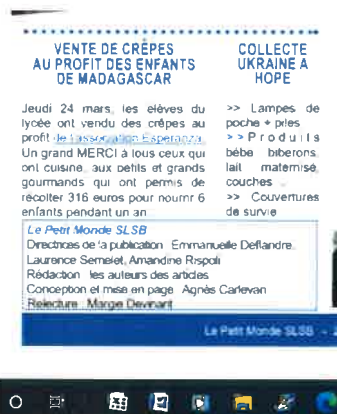
Les élèves de terminales du lycée professionnel sont allés voir un film à l'affiche au cinéma

L'éco-responsabilité est également au cœur des apprentissages mais également sur CCF (arts appliqués), projet Région dans les visites d'entreprises (Métiers de demain)



## AU LYCEE GENERAL

Vente de crêpes au profit d'une association



## CONSEIL DE VIE LYCÉENNE

Les délégués se réunissent pour régler des problèmes quotidiens mais également mettent en place différents projets (maraudes, solidarité...)

Marianne Bleu a pris en charge les CVL



## SOLIDARITÉ NATIONALE ET INTERNATIONALE

Lien avec Hope (pastorale) : des maraudes ont été mises en place pendant le carême

Des dons de vêtements, des couvertures, des duvets

Collecte pour l'Ukraine

Collecte de vélos

Action « Bol de riz » le vendredi 15 avril

## LA POLITIQUE DES ACHATS DES EQUIPEMENTS ET DE FOURNITURES

Dans la rénovation des locaux, les nouvelles installations électriques bénéficient d'interrupteurs automatique de champs (IAC), cela évite une consommation excessive d'électricité lorsque les personnes oublient d'éteindre.

Même chose pour les éco- mousseurs d'eau installés sur les robinets, réduction de la consommation d'eau, ce qui n'est pas négligeable dans un établissement scolaire.

## COMMUNICATION

Plusieurs articles ont paru dans le petit monde de Saint Louis Saint Bruno, lu par la communauté éducative mais également les parents des lycées, de plus cette année, le petit monde est centre scolaire et diffusé aussi bien aux familles de l'école, du collège que des lycées

Le site internet est également alimenté,

## CONSEIL DE DIRECTION

Lecture d'un passage de l'Histoire de l'Arche au prisme de l'écologie intégrale.

La cour doit être rénovée et il est prévu moins de places de parking, dès la rentrée de septembre, certains utilisateurs ont privilégié les transports en commun, la marche à pied, le vélo pour se rendre aux lycées.

### « Relire l'histoire de l'Arche au prisme de l'écologie intégrale »



Responsable de la région Ouest de l'Arche en France, après avoir été directeur de la communauté de la Reberrieux, **Antoine de Stuyf** est également responsable de la commission Arche & écologie de la Fédération, récemment créée.

**Q**u'est-ce que l'écologie intégrale ?

« L'écologie intégrale est une approche globale de la vie, qui considère l'homme comme un être vivant au sein d'un écosystème complexe, et qui cherche à comprendre les liens entre la biologie, la psychologie, la spiritualité et la culture. Elle s'oppose à une vision fragmentaire de la réalité, qui sépare l'homme de son environnement et de son histoire. »

La commission de l'écologie intégrale de la Fédération a pour mission de promouvoir cette approche dans les écoles et les lycées, et de soutenir les initiatives locales qui s'y consacrent.

« L'écologie intégrale est une approche globale de la vie, qui considère l'homme comme un être vivant au sein d'un écosystème complexe, et qui cherche à comprendre les liens entre la biologie, la psychologie, la spiritualité et la culture. Elle s'oppose à une vision fragmentaire de la réalité, qui sépare l'homme de son environnement et de son histoire. »

« L'écologie intégrale est une approche globale de la vie, qui considère l'homme comme un être vivant au sein d'un écosystème complexe, et qui cherche à comprendre les liens entre la biologie, la psychologie, la spiritualité et la culture. Elle s'oppose à une vision fragmentaire de la réalité, qui sépare l'homme de son environnement et de son histoire. »

« L'écologie intégrale est une approche globale de la vie, qui considère l'homme comme un être vivant au sein d'un écosystème complexe, et qui cherche à comprendre les liens entre la biologie, la psychologie, la spiritualité et la culture. Elle s'oppose à une vision fragmentaire de la réalité, qui sépare l'homme de son environnement et de son histoire. »

L'axe principal de l'année scolaire 2021-2022 a été la dématérialisation de différents documents

- Inscriptions, réinscription pour les élèves de l'école et des lycées
- Convention de stage (environ 500/an) des élèves au lycée professionnel

Une importante économie papier.

## LABELLISATION E3D



## DEMANDE DE RENOUVELLEMENT DE LABEL



Mme DEFLANDRE

Mme CARETTE

Mme CARLEVAN

Mme CHIRINIAN

ENSEIGNANTS ELEVES

## PRÉSENTATION DE NOTRE ÉTABLISSEMENT DANS UNE DÉMARCHE DE DÉVELOPPEMENT DURABLE

- × Dispositif LER Pendant trois ans
  - + Gestion des déchets
  - + Pratiques alimentaires
  - + Solidarité internationale
- × LE3D : demande de labellisation niveau 1 engagé dans la démarche en 2017
- × LE3D demande de labellisation niveau 2 depuis 2019, bilans annuels consultables



**OBJECTIFS DE DÉVELOPPEMENT DURABLE**



Nous travaillons en équipe selon les années sur les Objectifs de Développement Durable, nos axes principaux sont :

- ✓ La pauvreté
- ✓ Faim et alimentation
- ✓ La santé
- ✓ Egalité des sexes
- ✓ La croissance économique
- ✓ La consommation et production durables
- ✓ Changements climatiques

Point en 2017



Bilan au 30/05/2022



## ACTIONS MENÉES RÉCURRENTES

- ✗ Lutte contre le gaspillage alimentaire (commission restauration)
- ✗ Gestion des déchets alimentaire papier
- ✗ Mise en place d'un lombricomposteur
- ✗ Mise en place d'un potager, de ruches, récolte de miel
- ✗ Récupération de bouchons (Handi chiens) ; nouvelle association pour l'an prochain
- ✗ Récupération de cartouche d'encre (lutte contre le cancer)
- ✗ Sensibilisation au développement durable (Conscience et Impact Ecologique, Artisans du Monde, Naturama, Agence Locale pour l'Énergie)
- ✗ Action pour un développement durable le climat (temps forts)
- ✗ Mise en place de cendriers pour récupérer les mégots et les recycler
- ✗ Augmentation de la biodiversité dans nos espaces verts
- ✗ Solidarité nationale et internationale, maraudes, dons





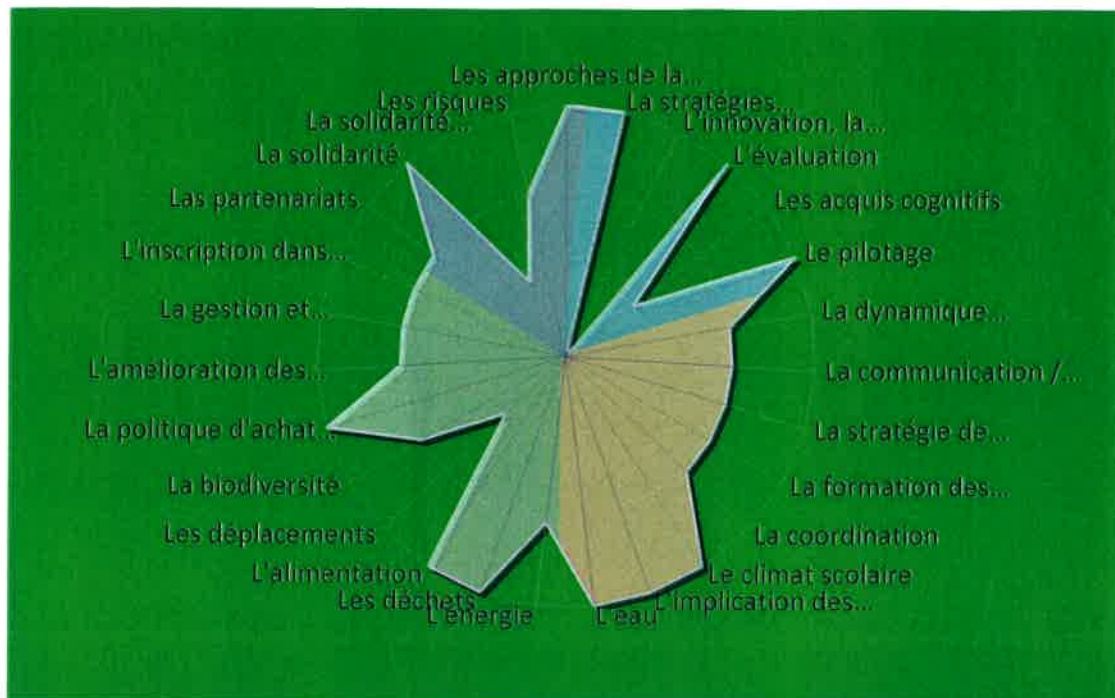
## CONCLUSION

- × Bilans annuels à disposition de l'équipe et de nos partenaires
- × Annexes à disposition
- × Communications auprès des instances
- × Lien avec les entités du centre scolaire Saint Louis St Bruno (école, collège, lycée, sup'Alta)



Thématiques générales	Sous thématiques	Politique conduite	Éléments explicatifs	Niveau	
Apprentissages	Les approches de la démarche	Un parcours EDD existe dans l'établissement (sur une ou plusieurs années), construit en interdégré (collège E3D pour l'académie de Lyon)	Enseignement de SVT de la seconde à la terminale au LGT et PSE au LP. Voir la progression pédagogique d'Isabelle PANAZIO et Patricia LAPIERRE mais également dans d'autres matières, comme français mais en différenciant les apprentissages. Voir aussi la progression en PSE et également dans les matières professionnelles de LP	3	
	Les stratégies d'apprentissage	Les apprentissages mettent l'élève en situation d'être force de proposition et acteur dans des projets	Demi-journée du DD (projets de classe autour du DD et portés par les élèves, les parents d'élèves, des associations), commission de restauration (membres actifs et force de proposition dans la lutte contre le gaspillage), éco-délégués, élèves Green Hope	3	
	L'innovation, la recherche	Pas d'innovation engagée	Projets de classes proposées par les délégués, éco délégués ou élèves	0	
	L'évaluation	Les évaluations portent sur le capacité des élèves à interroger les valeurs et/ou à faire des propositions	Les élèves connaissent les principales notions et peuvent citer les différents enjeux du DD	3	
	Les acquis cognitifs	Les élèves connaissent les principales notions et peuvent citer les différents enjeux du DD	Les élèves reçoivent des notions disciplinaires mais aussi avec des intervenants extérieurs (artisans du monde, CIE)	3	
	Le pilotage	L'EDD est au cœur de la politique de l'établissement et permet le développement des compétences de la communauté éducative	L'EDD est au cœur de la politique de l'établissement et permet le développement des compétences de la communauté éducative	1	
	La dynamique d'établissement	Des personnes de statut différents apportent leurs compétences au projet/parcours EDD	Des personnes de statut différents apportent leurs compétences au projet/parcours EDD	3	
	La communication / échelle	L'établissement communique à destination des autorités académiques, de la région et de ses partenaires (collèges, associations etc)	L'établissement communique à destination des autorités académiques, de la région et de ses partenaires (collèges, associations etc)	2	
	La stratégie de communication	L'établissement organise des manifestations régulières et tient à jour sa fiche établissement sur le site des CFA et lycée éco responsables	L'établissement organise des manifestations régulières et tient à jour sa fiche établissement sur le site des CFA et lycée éco responsables	2	
	La formation des équipes	Des équipes intercatégorielles d'établissement ont suivi un stage EDD ou DD	Des équipes intercatégorielles d'établissement ont suivi un stage EDD ou DD	2	
Gouvernance	La coordination	Le référent EDD est reconnu par la communauté éducative	Formation avec la CCF, participation d'adultes et d'élèves au séminaire organisé par la Région, participations aux différents ateliers proposés	2	
	Le climat scolaire	Une action au moins fédère tous les membres de la communauté scolaire	Echanges avec des partenaires extérieurs (artisans du monde, CCFD) voir la brochure page	2	
	L'implication des élèves	L'instance représentative des élèves (CVL ou conseil de délégués) est porteuse de proposition	Mme CHRISLIAN est volontaire pour être référent et rend compte régulièrement des avancées sur le DD	2	
	L'eau	Des économies sont réalisées sur le long terme	Demi-journée du DD (projets de classe autour du DD et portés par les élèves), commission de restauration (lutte contre le gaspillage) Voir les différents articles des brochures du centre scolaire	3	
	L'énergie	L'établissement communique en interne sur sa consommation et met en place une politique de réduction	Plusieurs CVL par an Création de logo avec une classe de BTS Com Voir les brochures du centre scolaire, article également dans le petit monde de St Bruno, un petit Monde Vert est paru cette année	3	
	Les déchets	On observe une réduction de la production de déchets, la valorisation et le tri ont des résultats positifs, notamment sur le gaspillage alimentaire	Achat de mouchoirs pour économiser l'eau Voir les investissements faits par notre infirmier Monsieur DEROGNAT, les nouveaux ballonnets, la rénovation des salles sont adaptées aux nouvelles normes	3	
	L'alimentation	L'établissement intègre du bio, des circuits courts ou des produits issus du commerce équitable de façon régulière dans sa restauration	Etat des lieux réalisés tous les ans avec tableaux comparatifs pour les déchets papiers et le gaspillage alimentaire Politique d'établissement en lien avec le partenaire prestataire de service en restauration (Solero). Des bilans sont faits aux commissions restauration, questionnaires de satisfaction distribués également aux élèves avec analyse des résultats	2	
	Les déplacements	Il existe un état des lieux ou des actions relatives à l'écobilité	Des efforts sont en place pour réduire le nombre de voitures, faciliter le vélo, réduction du nombre de place de parking dans la cour du lycée	3	
	La biodiversité	Il existe des actions articulées avec les acteurs du territoire sur la gestion de la biodiversité	Pods à insectes fabriqués en 2014 et 2015, potager en 2015, ruches prévues au printemps 2018	2	
	La politique d'achat des équipements	L'essentiel des achats a fait l'objet d'une prise en compte du DD	Les achats sont en lien avec EDD	3	
Territoires	L'amélioration des pratiques	L'établissement propose des actions innovantes dans le domaine de la gestion	Tu du papier en lien avec Peperc, des canettes, des bouteilles plastiques, récupération des bouchons pour l'association Handi chiens	2	
	La gestion et apprentissages	Quelques éléments de gestion sont connectés aux apprentissages	le DD est aussi bien dans les cours des élèves, que dans les habitudes du personnel et des enseignants, des automatismes sont articulés par tous	2	
	L'implication dans les territoires	L'établissement entretient des relations partenariales régulières avec les acteurs de son territoire	Artisans du monde, CCFD, associations diverses lors de la demi-journée de sensibilisation voir les articles sur nos différentes brochures scolaires, terracotte pour la récupération des déchets	2	
	Les partenariats	Des partenariats se différencient statutairement de façon croisée sur un projet ou un parcours	Dans le cadre de la solidarité internationale (solidity) et de la plongée éco-responsable (dynamique sport), divers acteurs interviennent. Voir les différents articles dans nos annuaires	2	
	La solidarité	Le lycée a un rôle social sur le territoire et participe à son dynamisme et à sa cohésion	Relations avec des associations pour les populations fragilisées, boi de riz, actions humanitaires diverses aussi bien au LGT qu'au LP, les maraîchers sont misés en place	3	
	La solidarité internationale	L'établissement conduit des actions ponctuelles de solidarité internationale	Partenariats en cours	3	
	Les risques	Une politique de gestion des risques inscrite dans le territoire est conduite	Exercices d'évacuation et de confinement, travail avec le CRSCCT et la DDP sur le document unique et le PPMIS, formation aux premiers secours de personnels à statut différent, formation à l'intervention sur feu de personnels à statut différent, formation des personnels et des enseignants volontaires aussi bien au LGT, LP école. Les élèves passent le PSC1	1	
					2

## Radars au 30/06/2021



## Radars au 30/05/2022



Petite amélioration dans la partie "déplacements", moins de voitures et davantage de vélos dans l'enceinte de l'établissement





# CONCLUSION

## 2021-2022

Le lycée, labellisé en 2016, est en démarche de progression tous les ans. Un bilan annuel est réalisé et diffusé aux COPIL.

Nous sommes depuis quatre ans **niveau 2 « Maitrise »**. (Nous avons démarré l'aventure **niveau «1 « Engagement »**).

Certaines actions sont devenues récurrentes depuis plusieurs années, ce fut une année blanche, pas d'action majeure, un maintien de notre label, de nos actions pérennes.

### **Points forts de l'année scolaire**

Lien avec le label Lycée des Métiers du lycée professionnel,

Dématérialisation des conventions de stage, puis des dossiers d'inscription et réinscription

### **Prévisions 2022-2023**

Poursuivre nos actions en cours, les pérenniser davantage

Organiser la St Joseph en mars la ½ journée environnement



**n<sub>ew</sub>wrest**