

**2020  
2021**

**UNE ANNÉE À L'ÉCOLE  
SAINT LOUIS - SAINT BRUNO**



**ÉTABLISSEMENT CATHOLIQUE D'ENSEIGNEMENTS  
SOUS CONTRAT D'ASSOCIATION AVEC L'ÉTAT**

**[WWW.SLSB.FR](http://WWW.SLSB.FR)**

**slsb**  
Centre scolaire  
St Louis - St Bruno

## COORDONNÉES

### École

17 rue des Chartreux - 69001 LYON  
Tél. 04 72 98 23 44  
ecole@slsb.fr

### Collège

1 cours Général Giraud - 69001 LYON  
Tél. 04 78 28 39 53  
college@slsb.fr

### Lycée général et technologique

16 rue des Chartreux - 69001 LYON  
Tél. 04 72 98 23 30  
lycee@slsb.fr

### Lycée professionnel

17 rue des Chartreux - 69001 LYON  
Tél. 04 78 27 75 38  
lyceepro@slsb.fr

### Pôle supérieur

16 rue des Chartreux - 69001 LYON  
Tél. 04 72 98 23 30  
sup@slsb.fr - cpesarts@slsb.fr

### Campus Sup Alta

38 rue Pierre Dupont - 69001 LYON  
Tél. 04 28 70 66 36

## SOMMAIRE

### OGEC

Éditorial 3

### École

Éditorial 5

L'équipe éducative 6

La maison des Maternelles 8

Quelle histoire en CP-CE1 10

Silence ça pousse en CE2 11

C'est toujours pas sorcier en CM1-CM2 13

La chorale de l'école 20

La catéchèse à l'école 21



### Les chefs d'établissement du Centre scolaire Saint Louis - Saint Bruno :

M. NICOUD (Lycée général, technologique et professionnel)

M<sup>me</sup> SEMELET (Collège)

M. VARINARD (École maternelle et primaire)



## L'OGEC

### ORGANISME DE GESTION AU SERVICE D'UNE MISSION ÉDUCATIVE

Je mène à bien cette mission de présidence qui m'a été confiée avec le soutien d'un bureau représenté par Louis Marie PELTIER, vice-président collège, Georges VISSEYRIAS, vice-président lycée, Carole BOYRIVENT trésorière et secrétaire, accompagnés par une équipe de professionnels, chefs d'établissement, leurs adjoints(e) et les personnels de l'OGEC, efficaces et dévoués.

L'administration générale et la gestion globale du Centre scolaire Saint Louis - Saint Bruno relèvent de l'OGEC (Organisme de Gestion de l'Enseignement Catholique), qui est une association de droit privé, composée de membres bénévoles.

Ainsi, c'est l'OGEC qui :

- Rémunère tous les personnels de direction, d'administration, de santé, de surveillance et d'encadrement ;
- Assume les investissements et les dépenses liés aux différentes activités du Centre scolaire.

**Nous traversons actuellement une période difficile à tous les points de vue : familial, scolaire, professionnel et économique. L'OGEC Saint Louis - Saint Bruno a mis tout en œuvre pour assurer la continuité d'un enseignement de qualité pour vos enfants.**

**Je tiens à remercier et à féliciter les directrices et les directeurs, les enseignants et le personnel OGEC qui ont participé activement avec beaucoup de professionnalisme et d'investissement personnel à ce suivi pédagogique.**

L'OGEC Saint Louis - Saint Bruno a une nouvelle fois réalisé un bon exercice (2019-2020) avec un effectif total de 1862 élèves dont 148 internes, un résultat d'exploitation stable, un faible endettement et une capacité d'autofinancement de bon niveau, avec des bâtiments en bon état, bien entretenus et bien équipés.

Notre Centre scolaire dispose donc des moyens nécessaires pour servir ses projets, ce qui s'est traduit en 2019-2020 et comme les années précédentes par des investissements très conséquents, à hauteur de 1687806 € financés par des subventions pour 246 000 €, des emprunts et de l'autofinancement. Une partie importante a été consacrée à la poursuite de la mise aux normes, réfection de salles de classe dans chaque unité.

Nous poursuivons bien sûr nos investissements en 2021 en consacrant toujours une large part aux mises aux normes et un meilleur accueil en réhabilitant les salles de classe, et nous avons pour projet de réhabiliter la salle de restauration et la cour d'honneur du lycée.



**Catherine PROISY TOMARELLI**  
*Présidente de l'OGEC Saint Louis - Saint Bruno*

L'OGEC met également tout en place afin de former un véritable groupe scolaire et à tous les niveaux : comptabilité, ressources humaines, travaux, conseil en communication, conseil en pastorale.

Notre bonne santé financière nous a également permis de maintenir des tarifs de scolarité attractifs pour l'année scolaire 2020-2021 avec des hausses modérées, conformes à l'évolution du coût de la vie.

L'un des objectifs majeurs de notre OGEC est d'améliorer en permanence la qualité d'accueil et d'enseignement pour les enfants des familles qui nous font confiance, avec une attention toute particulière portée à leur sécurité et à l'amélioration des conditions de travail du corps enseignant et de nos salariés OGEC. À cette occasion, je remercie ceux-ci, au nom de l'OGEC, pour la qualité de leur investissement, indispensable à la bonne image et au bon fonctionnement du Centre scolaire. Notre Conseil d'Administration et son bureau travaillent à cette belle œuvre éducative en étroite collaboration bien sûr avec les chefs d'établissements et avec la double tutelle, dans un climat de confiance réciproque, confiance évidemment nécessaire et importante pour le bon fonctionnement de notre Centre scolaire.

**Notre souci est avant tout le bien-être et la réussite de vos enfants et c'est dans ce sens que nous concentrons nos efforts.**



## ÉDITORIAL

Privilégier l'accueil des élèves dans la vérité, la simplicité; le respect et la bienveillance restent des priorités pour nos équipes d'enseignants et d'encadrement.

Mais comment donner toutes ses chances au jeune enfant dans ses apprentissages scolaires et la construction de sa personne à son arrivée dès la maternelle? Et comment répondre davantage à la différence et aux attentes des familles dans les prochaines années?

Face aux enjeux de demain en matière d'éducation, l'école va dès la rentrée prochaine faire évoluer son projet pédagogique en donnant la possibilité à l'enfant, dès son plus jeune âge, d'apprendre dans le respect absolu de son rythme naturel et d'acquérir les compétences solides de la maternelle et au-delà dans la plus grande autonomie possible.

**Ainsi souhaitant offrir une plus grande diversité pédagogique pour répondre à la diversité des parcours d'élèves, la rentrée 2021 sera celle des changements**, comme celui de l'évolution du projet pédagogique actuel qui donnera naissance à la création d'une maternelle à la pédagogie d'inspiration Montessori « Ambiance 3-6 ans ».

Au primaire, les élèves auront une deuxième langue obligatoire à partir du Cours Moyen: l'allemand dispensé par une professeure du collège Saint Louis - Saint Bruno. L'anglais reste la première langue étudiée à partir du CP.

Le parcours spirituel de chaque enfant se verra renforcé avec la participation des animatrices en pastorale du collège et du lycée. Les séances de catéchisme et de culture chrétienne deviendront ainsi hebdomadaires.

L'équipe pédagogique, constituée de deux aides maternelles, d'une assistante administrative et de huit enseignantes, demeure mobilisée au quotidien dans le suivi de chacun de nos élèves. La scolarisation d'un élève à Saint Louis - Saint Bruno, c'est l'affaire de tous.

Chaque jour, les adultes sont à l'écoute et vigilants pour accompagner pas à pas chaque enfant dans ses apprentissages comme dans sa vie scolaire. L'équipe enseignante, en collaboration étroite avec les familles propose des parcours personnalisés aux élèves en fonction de leurs besoins spécifiques.

Proposer un parcours pédagogique ouvert à tous, dans le respect des différences et le plus proche possible du bien-être et des besoins de chaque élève, depuis la maternelle jusqu'au collège voilà le formidable pari que fait l'équipe de notre école.

En avant Saint Louis - Saint Bruno!



Sylvain VARINARD  
Chef d'Établissement

# L'ÉQUIPE ÉDUCATIVE

## ÉQUIPE PÉDAGOGIQUE



<b>Marjorie BAILLEUL</b>	Enseignante CP-CE1	<b>Stéphanie PIOT</b>	Enseignante CE2
<b>Julie BERTHIER</b>	Surveillante périscolaire midi	<b>Caroline PONDEVAUX</b>	ASEM
<b>Élisabeth DE JÉSUS</b>	Assistante administrative du directeur	<b>Séverine RUIZ</b>	ASEM
<b>Héloïse FALQUE</b>	Enseignante CM1 B-CM2 B	<b>Marie STREBEL</b>	Intervenante arts
<b>Isabelle GARCIA</b>	Enseignante AESH	<b>Sylvain VARINARD</b>	Enseignant CM1 A-CM2 A Directeur école
<b>Gwenaëlle LE SAOÛT</b>	Enseignante CE2	<b>Dominique VERNE GIL</b>	Enseignante CM1 A-CM2 A
<b>Mathilde NICOLAS-VULLIERME</b>	Surveillante périscolaire midi étude soir	<b>Séverine ZADRA</b>	Enseignante maternelle



## NOUVELLE ÉQUIPE DE SURVEILLANTES 2020-2021

### Des super women au service du démon de midi !!!

Comme le dit un proverbe africain, « il faut tout un village pour éduquer un enfant ». Voilà une juste pensée qui illustre bien tout l'encadrement autour de nos élèves à l'école Saint Louis - Saint Bruno!

À ce titre nous avons le plaisir de collaborer depuis la rentrée avec Mathilde et Julie, nos personnels nouvellement recrutés pour assurer la surveillance des élèves entre les services de cantine aux côtés de nos ASEM, Séverine et Caroline.

Avec bienveillance, attention et juste ce qu'il faut en fermeté nos jeunes surveillantes veillent sur le bon déroulement de la prise des repas et des bonnes relations entre nos élèves durant la pause méridienne. Nous les encourageons, bonne continuation à Saint Louis - Saint Bruno.

Julie: « C'est un pur bonheur de travailler au sein de cette école. Nous formons une équipe très soudée afin d'assurer au mieux le service du midi. Je suis heureuse de retrouver tous les jours cette superbe équipe ainsi que nos élèves avec qui on ne s'ennuie jamais! Mathilde et moi-même veillons à une bonne entente entre eux, du respect, de la bienveillance, sans oublier de l'amusement ».

**Julie BERTHIER, Mathilde NICOLAS-VULLIERME**  
*Surveillantes*

**Sylvain VARINARD**  
*Chef d'établissement*

## L'AIDE AUX DEVOIRS : LES JEUNES ONT LA PAROLE !



Mathilde et Julie ont un regard de surveillantes protectrices auprès de nos jeunes élèves. Mathilde veille à l'étude garderie au primaire avec un groupe de jeunes internes et externes du lycée général Saint Louis - Saint Bruno. Ils prennent sur leur temps de vie personnelle pour aider les enfants à faire leurs devoirs.

**Léa:** « Pour moi tout se passe bien, je suis contente de pouvoir aider la surveillante ainsi que les élèves. Je me suis vite aperçu

que l'aide aux devoirs était bénéfique autant pour moi que pour les élèves. Tout d'abord de mon côté cela m'aide à m'exprimer de manière claire et concise ainsi qu'à prendre confiance en moi. Du côté des élèves cela leur apporte de la motivation et de la sérénité car ils savent que s'ils ont besoin d'aide ils pourront en avoir; ainsi que de la discipline, par exemple. Ils savent qu'une fois leurs devoirs finis nous sommes disposés à faire des jeux ensemble. Je m'aperçois également que je m'attache beaucoup à eux. J'apprécie aussi le fait de ne pas être seule à venir les aider pour leurs devoirs car ils sont nombreux et ont tous le droit d'être soutenus de la même manière dans leurs devoirs. Je pense continuer encore longtemps, cela me

plaît et me rappelle beaucoup de bons souvenirs de quand j'étais à la place de ces élèves. Et Élisabeth étant toujours là, c'est chouette! »

**Faustine:** « J'ai choisi de faire de l'aide au devoir le jeudi soir car j'apprécie de m'occuper des enfants et apporter de l'aide en général. Durant cette heure, nous les aidons que ce soient des explications de certaines notions ou des récitations de leçons, de poésie... Cela leur permet de faire tous leurs devoirs pendant cette heure et de ne plus avoir à travailler une fois chez eux. Faire l'aide au devoir est très enrichissant car cela permet d'être utile aux autres mais également de développer de la patience et de la pédagogie ».

**Alexia:** « Ça se passe très bien. Les enfants sont super gentils et c'est une belle expérience. Ça fait plaisir d'aider les enfants que ce soit les CE1 ou les CM2 et de retourner à mon ancienne école ».

**Élisabeth DE JÉSUS**  
*Assistante administrative*



## POSTE D'ENSEIGNANTE SPÉCIALISÉE

**Qui ? Pourquoi ? Quand ? Comment ? Où ?**

Je vais tâcher de répondre à ces questions.

Qui est cette personne que nous ne voyons que rarement à l'école et qui intervient dans les classes ou pas ?

Je suis M<sup>me</sup> Isabelle GARCIA, le professeur des écoles sur poste d'enseignante spécialisée. Je suis présente dans l'établissement tous les lundis. Je vais également dans deux autres établissements. D'où ma présence que le lundi.

J'ai plusieurs missions:

- la prévention (elle peut se présenter sous différentes formes: observations en classe et/ou évaluation collective, et/ou observation au sein d'un petit groupe ciblé hors de la classe.)

- la remédiation (en coopération avec l'enseignant(e) de la classe, des actions peuvent se mettre en place: soit en petits groupes, soit en individuel, soit au sein de la classe: co-enseignement)  
- la co-intervention ou co-enseignement: personne ressource au service de l'éducation inclusive (accompagner les équipes, accompagner les familles, tisser des liens entre les différents partenaires dans l'établissement scolaire, l'enseignant spécialisé a diverses missions auprès des élèves et des adultes.)

Pour éclaircir mon propos, je vais vous expliquer en quoi consiste une de mes interventions.

Actuellement, avec l'enseignante de maternelle, nous avons élaboré un projet pour les élèves de GS. Il s'agit pour les élèves de raconter l'histoire de Com-

père Lapin en s'aidant du sac à raconter. L'objectif de départ étant qu'ils devaient raconter cette histoire à leurs camarades des autres classes, en manipulant ou non leurs marottes. Mais avec le contexte actuel, ils le feront à la maison.

En échangeant régulièrement avec l'enseignante, nous progressons ensemble sur ce projet avec chacune notre trame de travail qui se recoupe. À la fin de chaque séance les élèves de GS échangent avec leur maîtresse sur ce qu'ils viennent de faire.

Grâce au support numérique installé en classe, la boîte mémoire, ils peuvent réactiver leur mémoire dans la semaine en autonomie ou avec l'enseignante de la classe.

**Isabelle GARCIA**  
*Enseignante spécialisée*

# LA MAISON DES MATERNELLES



## FORMATION MONTESSORI... C'EST PARTI !!

Mercredi 17 mars, Séverine RUIZ et Caroline PONDEVAUX toutes deux ASEM à la maternelle de l'école ont commencé une formation dans la perspective de mettre en place à la prochaine rentrée une classe Montessori.

Mesdames KOLLY et KEMPF nous ont accueillis dans les locaux de l'école Chevreul-Lestonnac afin de sensibiliser les équipes aux fondements de l'approche pédagogique Montessori.

Lors de cette première approche, nous avons abordé les grandes lignes de la pédagogie qui privilégie les sens et le corps et qui respecte au plus près le rythme de l'enfant dans

son développement. Dans un deuxième temps et afin d'avoir une illustration concrète, nous avons également assisté à des exemples de démonstrations de matériel Montessori en ambiance 3-6 ans.

Cette journée a été très riche, nous attendons la suite à Saint Louis - Saint Bruno en mai.

**Sylvain VARINARD**  
Chef d'établissement

## PORTES PARLANTES DE SAISON

Pour décorer la classe et marquer le temps, les élèves des trois niveaux de maternelle (PS-MS et GS) ont réalisé en collaboration une décoration de porte pour chaque saison et/ou fête.

**M<sup>me</sup> ZADRA**  
Enseignante maternelle



## HARING À LA FAÇON SLSB

Lors de la première matinée art, les élèves de la classe maternelle ont observé la représentation du corps dans l'œuvre de Keith HARING.

Les enfants ont décrit ce qu'ils ne voyaient pas (pas de composant du visage), pas de cheveux, pas de peau ou de vêtements, etc. et ce qu'ils voyaient (les parties du corps et les articulations).

Ils ont réalisé une création collective et une création personnelle des corps qui dansent.

**M<sup>me</sup> ZADRA**  
Enseignante maternelle



## Maternelle

AMEIL GUNTHER Mia, BOGDANI Jeanne, BOUACID Lina, COLCOMBET Louis, DIDOU Appoline, FLUCHAIRE Marin, FROTTIER Côme, HOUGGANA Inès, JOUFFROY Pablo, LAUFERSWEILER Nina, MARCONNET JOUET Achille, MARCONNET JOUET Lisette, MILLIERE Alice, MIRIBEL Oscar, N'ZI SIAUVAUD James, PENICAUD Eliott, PEYRAVERNAY Nino, PIGEAUD Hector, PILLON Clara, RICHARD Merissa, SCHEINER Paul, SIMONNET Maryka, WALI Haydane

Élève absent sur la photo : KHELIOUEN Adel

# QUELLE HISTOIRE EN CP-CE1

## À LA DÉCOUVERTE DE JACKSON POLLOCK

Dans le cadre de nos « matinées art », les élèves de CP/CE1 ont découvert le peintre Jackson POLLOCK et sa technique du dripping.

Chants et danses autour d'une œuvre collective; traces et éclaboussures.. Camouflage dans des grands sacs plastiques.. fous rires garantis!

Même le vent s'est invité à cette joyeuse découverte!

M<sup>me</sup> BAILLEUL  
Enseignante CP-CE1



### CP-CE1

AMEIL GUNTHER Rose, BIABAUT PERSON Mathis, BROCHARD Anaëlle, CHABERT Margot, CHAUSSADE Émile, DUFOUR Jérôme, DUPRE Nolan, FARLIN-BŒUF Raphaël, FROTTIER Eden, HOBSTERDRE DENOSJEAN Nina, JOUVE Keryan, KÖHLER Emil, M'DALLEL Marceau, N'ZI SIAUVAUD William, NAOUN Baya, PENICAUD Gaspard, PERNEZ Nolan, PETITPAS RENOU Ethan, RANGANAYAGUY Elliott, VIALA Laurelyn, WALTER Sandro

# SILENCE ÇA POUSSE EN CE2

## RÉALISATION D'UNE MAQUETTE

Les élèves de CE2 ont réalisé de magnifiques maquettes de drakkar en mars.

Pour la majorité d'entre eux, c'était une première!

Motivés et très excités par ce projet, ils se sont lancés dans l'aventure!

Au cours de l'assemblage des pièces, ils ont dû faire preuve de patience, de concentration et être méticuleux. L'entraide fut aussi très importante. Quelle belle ambiance de travail!

Une fois le montage réalisé, les élèves ont peint leurs œuvres.

Maintenant, il ne reste plus qu'à installer les voiles et emballer les drakkars pour faire une belle surprise aux parents!

M<sup>me</sup> PIOT  
Enseignante en CE2



## UN CARNAVAL HAUT EN COULEUR!

Pour avoir un carnaval réussi : prenez des enfants déguisés, ajoutez beaucoup de joie et de rires, versez de la bonne humeur, saupoudrez de musique, incorporez le soleil et mélangez le tout!

Avec cette recette, vous êtes sûr de régaler petits et grands!

M<sup>me</sup> PIOT  
Enseignante en CE2





### LA BIBLIOTHÈQUE

De nombreux élèves de CE2 ont développé une motivation incroyable pour la lecture! Les emmener à la bibliothèque était donc une évidence.

En arrivant, les enfants ont été accueillis par une jeune femme qui leur a présenté le Kamishibai. Il s'agit d'un petit théâtre japonais en bois ou en carton faisant défiler des images devant les spectateurs. Un moment captivant et surtout détente avec la lecture de trois histoires! Puis, « quartier libre » pour les élèves qui ont pu se délecter de livres et découvrir de nouveaux romans.

M<sup>me</sup> PIOT  
Enseignante en CE2



### KANGOUROU DES MATHS

Les élèves des classes CE2, CM1 et CM2 ont participé au Kangourou des Maths le 18 mars. C'est un jeu concours composé de questions à choix multiple qui réunit plus de 6 millions de participants dans le monde. Les élèves ont reçu leur diplôme et des récompenses en fonction de leur classement. Félicitations à tous pour votre participation!

M<sup>me</sup> LE SAOÛT  
Enseignante en CE2



### CE2

BERTOLIN Lou, BOUCHARÉF Ali, BOUR Aurélio, COLCOMBET Antoine, DUFOURNEAU Valentine, ECORCHARD Yoann, GREVOT Victor, JOUFFROY Arthur, MALINDA GOMA Nathan, MEEKEL Neva, MICHAUDON Faustine, MILLIERE Léon, NICKERT Charlie, NICKERT Louis, PEYRAVERNAY Lou, PIGEAUD Paul, REYNAUD Laurette, ROBLIN XI Jean, ROUSSET Elie, VIGNERON Pablo

Élèves absentes sur la photo: KHELIOUEN Anaïs, KHELIOUEN Iris

## C'EST TOUJOURS PAS SORCIER EN CM1-CM2

### PRATIQUE DE L'EXPOSÉ EN CLASSE DE CM

Le courant passe à Saint Louis - Saint Bruno!

Nos petits savants en herbe nous ont une nouvelle fois captivés à travers la pratique de l'exposé dans le cadre de l'éducation scientifique.

« Qu'est-ce que l'électricité ? »

« Venez voir comment on peut produire de l'électricité ! »



La curiosité est trop grande. Impossible de rester en place! Tous autour de la table pour venir admirer l'expérience! On se mettrait à genoux pour écouter.

« De quoi avons-nous besoin ? »

« Trois citrons, des lamelles de zinc et de cuivre, des câbles électriques une ampoule et c'est parti ! »

La classe de CM1 s'exerce à poser une problématique et à y répondre dans un cadre méthodologique rigoureux et précis.

La pratique de l'exposé est exigeante et permet à nos élèves de s'entraîner à exercer leurs compétences en lecture par la recherche des ressources nécessaires, à se questionner, à trier et hiérarchiser leurs informations.

Ce travail complexe fait travailler, de manière ludique et motivante, les compétences de lecteurs tout en enrichissant leurs connaissances à caractère scientifique. Il est bien sûr encouragé, quand c'est possible de réaliser des

expériences, pour venir en appui aux explications. Là, la curiosité et le questionnement sont à leur comble!

Répartis en groupes de trois, les élèves apprennent à collaborer pour se diviser les tâches de travail comme définir les différentes parties de l'exposé. La contrainte du temps laissé pour réaliser la dernière étape, celle de la communication à leurs camarades, place les élèves dans une situation de recherche d'efficacité à l'oral (interactivité avec le public).

Les élèves ont un vrai plaisir à apprendre des choses nouvelles sur un sujet et une problématique qu'ils ont choisis avec l'aide de leur professeur. C'est un moment attendu, bref, un plaisir d'apprendre tout simplement.

Sylvain VARINARD





### SEMAINE DU GOÛT : TOUS AU FLAM'S !

Les élèves de CM1-CM2 A ont eu la chance d'aller au Flam's dans le cadre de la semaine du goût d'octobre dernier.

Accueillis avec les règles sanitaires en vigueur, les élèves ont ensuite été « formés » à l'élaboration d'une flammekueche, symbole culinaire alsacien par excellence. Chacun a pu choisir ses ingrédients, tester de nouveaux goûts puis la faire cuire pour ensuite... la déguster!

M<sup>me</sup> VERNE GIL  
Enseignante en CM1-CM2 A

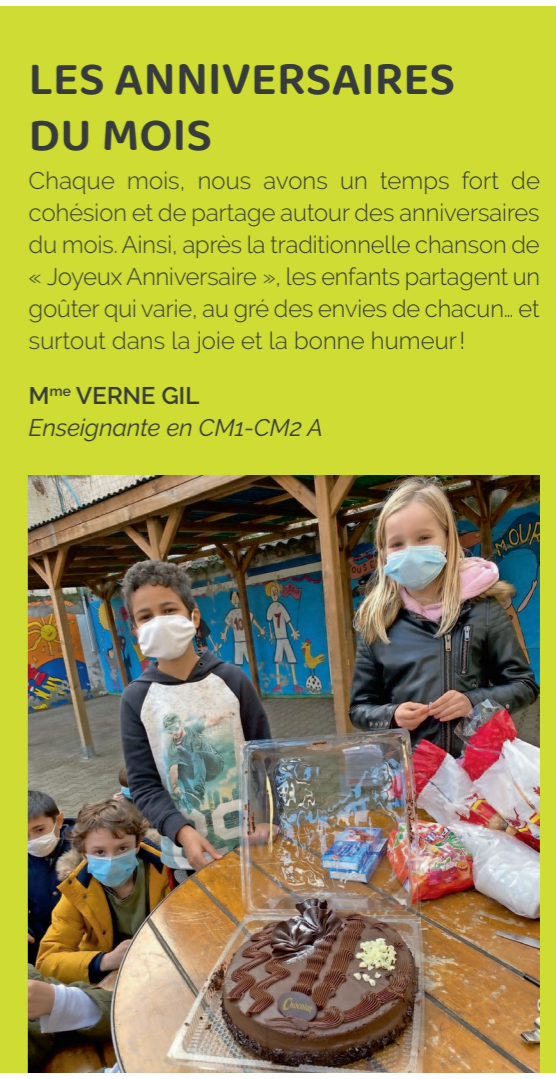


### PAS DE NOËL SANS PÈRE NOËL

Contexte oblige, pas de traditionnelle fête de Noël au sein de l'école mais le Père Noël a eu la gentillesse de venir rendre visite aux élèves, classe par classe.

Objectif : faire rire et rêver petits et grands!

M<sup>me</sup> VERNE GIL  
Enseignante en CM1-CM2 A



### LES ANNIVERSAIRES DU MOIS

Chaque mois, nous avons un temps fort de cohésion et de partage autour des anniversaires du mois. Ainsi, après la traditionnelle chanson de « Joyeux Anniversaire », les enfants partagent un goûter qui varie, au gré des envies de chacun... et surtout dans la joie et la bonne humeur!

M<sup>me</sup> VERNE GIL  
Enseignante en CM1-CM2 A

### OPÉRATION : NETTOYONS NOS RUES !

Dans le cadre de la semaine sur l'écologie du centre scolaire SLSB, la classe de CM1-CM2 A a décidé de mener une opération « grand nettoyage de rues » dans le quartier de l'école. Les ramasseurs ont œuvré dans plusieurs secteurs : rues, square d'enfants, place, et même dans les cours intérieures des immeubles!

Les nettoyeurs urbains ont rempli 3 gros sacs de déchets en l'espace d'une heure. « Il y a eu une grosse prise de conscience chez certains en voyant tous les déchets qu'ils pouvaient trouver près de chez eux ».

De retour en classe, ils ont tour à tour estimé le poids des déchets collectés, voyant l'utilité des conversions de mesures de masses au passage!

M<sup>me</sup> VERNE GIL  
Enseignante en CM1-CM2 A



### UN MUSÉE RICHE EN PATRIMOINE

Nous avons eu le plaisir de suivre une visite découverte du musée des Beaux-arts avec une guide passionnante qui a choisi de montrer quelques-unes des œuvres majeures de ce musée aux élèves.



Après un rappel historique sur le bâtiment, nous avons admiré l'Égypte, la Turquie ou des sculptures emblématiques. Il ne reste qu'à y retourner!

M<sup>me</sup> VERNE GIL  
Enseignante en CM1-CM2 A

### DES EXPOSÉS INTERNATIONAUX

En cours d'anglais, les élèves de CM1/CM2 ont été invités à réaliser des exposés sur les pays anglophones. Nous avons ainsi voyagé et dégusté des produits lointains!

Bravo à ceux qui s'y sont prêtés avec un réel talent orateur.



### CÉLÉBRATION DU 8 DÉCEMBRE

Toutes les classes de l'école, se sont réunies dans la chapelle afin de célébrer cette journée du 8 décembre si particulière et chère aux cœurs des Lyonnais.

Pour traverser en toute sécurité, les élèves de CM1 et de CM2 ont pris soin des bouts de chou de maternelles.

Petits et grands étaient ravis de ce petit trajet main dans la main et encore plus ravis en sortant de la célébration.

M<sup>me</sup> FALQUE  
Enseignante en CM1-CM2 B



### L'ÉCOLOGIE

Durant toute une semaine du 15 au 19 mars, tous les élèves de la classe ont présenté un exposé parlant de l'écologie (pollution, alimentation, énergie, déchet).

Par groupes de 3-4 personnes, les élèves ont préparé de passionnants Power Point et de magnifiques affiches afin de pouvoir exposer à leurs camarades leur travail.

Les enfants ont déjà une grande conscience écologique et ces exposés leur ont permis de s'informer encore davantage. Ils savent qu'ils sont la génération du futur et veulent que les choses changent.

M<sup>me</sup> FALQUE  
Enseignante en CM1-CM2 B



### CM1-CM2 A

ABRIAL Tom, ALLARD Charlotte, ANDRE Raphaël, BOUCHARÉF Mohamed, BOUHOURS Marius, BROSSAT Gabin, CARACOSTAS Victoria, CHEN Yuqi, CHOUTEAU Charlie, COHEN Vladimir, FARLIN-BŒUF Héloïse, FLORES-TEISSIER Maxime, GAYDOU Dorian, KEMIKIAN Séréna, KIMELFELD Baya, KÖHLER Nils, KOROLOFF-MARCHAL Jeanne, LAVIRON-TILLOY Arthur, M'DALLEL June, MENI WAZIWULU Gandy, MERCIER-EHR SAM Axel, MIRIBEL Brune, NADEAU Emrys, PEGUET Erwan, PERONE Agathe, PERRIN Gaby, PIGNATTI MORANO Asia-Lena, REICHER Edgar, TOURNIER Anoushka

### CARNAVAL

La journée du 19 mars fut riche en couleur et en imagination. En effet, le mot d'ordre de cet après-midi était: **Amusez-Vous**.

Les élèves de toutes les classes étaient comblés de pouvoir arborer leurs plus beaux déguisements et parader devant leurs camarades.

De la musique, de la danse, des photos et des rires: voilà tout ce que nous retiendrons de ce moment. Sans oublier les délicieux beignets proposés par l'équipe de l'APEL.

M<sup>me</sup> FALQUE  
Enseignante en CM1-CM2 B



Sous les masques, l'équipe de l'école



Les super-héros sont de sortie

### LES CM2 : DE VRAIS JARDINIERS

Le cours de sciences devient tellement ludique lorsque l'on peut mettre les mains à la pâte enfin dans la terre.

Tous les élèves de CM2 ont planté des graines de haricot et ou fleurs sauvages. Tout ce travail va nous permettre de comprendre au moins la germination et la croissance d'un plan.

Quel élève aura la main la plus verte ?

M<sup>me</sup> FALQUE  
Enseignante en CM1-CM2 B



### L'ÉTOILE

Lors d'une séance d'art en classe entière, Marie STREBEL nous a fait découvrir Fernand LÉGER, un artiste qui a vécu durant les deux guerres mais qui a su voyager grâce à son art.

Cette étoile a inspiré nos jeunes artistes en herbe qui se sont laissés porter par les conseils de leur intervenante d'art afin de produire des œuvres éblouissantes.

M<sup>me</sup> FALQUE  
Enseignante en CM1-CM2 B



### POÈME COLLECTIF

En s'inspirant de Pierre GAMARRA, les élèves se sont lancés dans l'écriture de leur maison aux mille couleurs.

Chaque élève a produit deux strophes de quatre vers en alliant rime et imagination. Puis chaque élève a collé une strophe au hasard ainsi qu'un dessin.

Le résultat nous a beaucoup plu!

M<sup>me</sup> FALQUE  
Enseignante en CM1-CM2 B



### CM1-CM2 B

ABERKANE Jasmée, BALSAMO Timo, BRITO CAMPOS Antoine, BROCHARD Guilhem, BUI Elinh, CHAUSSADE Oscar, DUMAS Louis, COHEN Gaspard, DALAISE Manon, CHEN Yulin, DUPRE Titouan, EUVRARD DUCREUX Noémie, GHENDIR Aya, HAMMOUDA Adam, HIMEUR Moussa, HOBSTERDRE, DENOSJEAN Salomé, HOUGGANA Maya, LACROIX Suzanne, LANDRY Eloïse, MICOUD Erwann, NDOMBELE MAZA Cristi, PLANCHAIS Colleen, RUBI Hippolyte, SEN Noé, SIMONNET Pacôme, SOLELHAC Margaux, VANDERHEYDEN Samuel, VIGNERON Gabriel, WALTER Lucia

# LA CHORALE DE L'ÉCOLE

## SPECTACLE DE LA CHORALE DE L'ÉCOLE VENDREDI 11 DÉCEMBRE - LES CHANSONS DE FILMS

Nous y sommes enfin, trois mois de répétition et voilà la magie opère une nouvelle fois dans la chapelle du lycée. Cette année est différente, certes, le spectacle de chorale n'a pas été donné devant les familles ni avec le chœur de M. INGRAO. C'est bien dommage et nous avons dû nous adapter aux contraintes du moment. En effet, le talent combiné de nos élèves et de leur maître de chant, associé au suivi des enseignantes, nous ont permis de vivre une nouvelle expérience.

Nous étions seuls dans la magnifique chapelle, haute, majestueuse, silencieuse, dont l'acoustique souligne la beauté de l'âme des enfants. Dépourvue de spectateur, enveloppée dans l'intimité et la sérénité des lieux, la chapelle laisse monter et planer délicatement les aigus dans le chœur. Nous avons été littéralement transportés dans les films et les souvenirs. Ce n'est pas sans émotion que nous avons chanté tous ensemble à la fin. La chorale nous rassemble et nous fait vivre une expérience à la fois pédagogique et artistique unique.

Spectateurs privilégiés, nous le fûmes une nouvelle fois dans cette matinée de l'Avent, sans oublier les familles pour qui nous avons filmé toutes les classes.

### LES TITRES :

#### CM

- La dernière séance, E. MITCHEL
- La Seine, M et Vanessa PARADIS
- Caresse sur l'océan, extrait de « Les choristes »

#### CE2

- Cerf-volant, « Les choristes »
- I'm singing in the rain

#### CP-CE1

- À la file indienne, « Peter Pan »
- Des gammes et des arpèges, « Les Aristochats »

#### PS-MS-GS

- Je voudrais déjà être roi, « Le Roi Lion »
- Chansons de piccolo saxo

#### Tous ensemble

- Il en faut peu pour être heureux



Je remercie chaleureusement Sylvie GARNIER, les élèves et leur enseignante, c'était très beau ! À l'année prochaine. Bravo à tous !

**Sylvain VARINARD**  
Chef d'établissement

# CULTURE CHRÉTIENNE AVEC ANNE ET LÉO

Mon fils Axel, scolarisé en CM2 A, partage avec un groupe d'élèves de CE2 et de CM2 B, l'atelier de culture chrétienne d'« Anne et Léo », animée par une enseignante. En tant que parent, nous avons donné la possibilité à notre fils de choisir entre la culture chrétienne et le catéchisme. Dès cette rentrée 2020, nous avons vu notre fils heureux de s'enrichir sur les différentes cultures religieuses existantes dans le monde. Nous partageons avec plaisir et intérêt des discussions sur les religions et tout ce qu'elles englobent.

**« Le grain de blé qui pourrit dans la terre et dans la nuit, voit-il donc le soleil ? Non, mais il a la foi. C'est pourquoi il monte, par et à travers la mort, vers la lumière. Nous, nous sommes le blé de Dieu ».**

Cette approche spirituelle lui permet sur ce nouveau chemin de nourrir sa vie de grains de bienveillance, d'amour et de respect. Elle lui a aussi apporté le moyen de méditer, de se recentrer et de s'apaiser quand il en ressent le besoin. Depuis, nous écoutons notre fils tant aimé et apprenons avec lui à méditer après de longues journées de travail. Un vrai et simple moyen de retrouver la paix et l'énergie.

**M<sup>me</sup> MERCIER**  
Parent d'élève

# LA CATÉCHÈSE À L'ÉCOLE

Nous sommes allés visiter la Maison de Vie des Sœurs de Saint Joseph, « le musée » de notre Tutelle scolaire dans le cadre de la catéchèse à l'école. Notre école a une grande et belle mission : éduquer la foi de nos élèves, proposer Jésus-Christ et témoigner de notre foi dans un profond respect des différences.

L'enseignement de la vie du Christ permettant de découvrir, de comprendre et de s'approprier librement le message chrétien, de poser des bases pour que chacun puisse bâtir son propre cheminement, fut complété par ce petit « pélé » pour échanger avec des religieuses.

Je remercie Sœurs Rita, Vimala et Josette pour m'avoir accompagné à témoigner d'une Foi Vivante de la vie quotidienne. Une pastorale de chaque instant ! Avant la visite, un petit cadeau a été transmis aux élèves. Une croix comme celles des Sœurs de Saint-Joseph et un petit livret.

Nous avons fait cette année une fresque parlant du temps liturgique, de Noël, du Carême, de la fête de Marie (le 8 décembre) et des temps de prières entre 12 heures et 13 heures en fonction de l'envie des élèves devant la grotte).

Les temps forts à l'école, vivifiant notre foi, sont partagés, préparés par les enfants, les enseignants et le personnel dont je fais partie en tant que catéchiste bénévole. Ce sont des temps de rassemblement, de prières collectives, d'éducation à la solidarité universelle : dont la participation au « bol de riz », d'effort sur soi, de pardon, d'amour envers son prochain. Une manière de mettre sa foi en pratique au sein de la communauté chrétienne en tenant compte de chaque enfant à qui la catéchèse s'adresse afin de faire une proposition de foi adaptée à son milieu de vie, son histoire, ses références.

Notre groupe de « catéchèse école » a la joie de soutenir par nos prières, la demande et préparation de la future Première Communion de Pacôme, cette année. Cette préparation se fait ensuite directement avec la paroisse.

Il est beau de voir que votre accompagnement par Jésus porte des fruits. Je remercie par cet écrit les élèves du groupe « caté » d'être des petites lampes allumées qui contribuent à faire grandir la mienne. Merci à eux avec notre prière du groupe !

**Élisabeth DE JÉSUS**  
Assistante administrative

**« Seigneur,  
Ouvre mes oreilles et mon cœur à Ta parole.  
Rends-moi attentif à ceux qui m'entourent.  
Mets sur mes lèvres des paroles qui donnent la joie.  
Ouvre mes mains pour qu'elles sachent donner et recevoir.  
Conduis mes pas vers ceux qui sont seuls ou découragés.  
Fais-moi trouver des gestes de paix et d'amitié.  
Rends-nous forts pour travailler, aimer, pardonner.  
Amen »**



Temps de prière devant la grotte de Marie



Réalisation d'une icône pour Noël



Réalisation



SIREN 381 294 677 R.C.S. Toulouse

**Siège Social**

5, chemin du Pont de Bois - Quint-Fonsegrives  
B.P. 13249 - 31132 BALMA Cedex  
05 61 24 68 69 - [diagramme@diagramme31.com](mailto:diagramme@diagramme31.com)  
[www.diagramme31.com](http://www.diagramme31.com)

**Agence Rhône Alpes**  
27, rue Maurice Flandin  
69003 LYON  
04 72 68 10 98

**Agence La Réunion**  
Appt 5 - 14, rue Mgr Félix Maunier  
97434 SAINT GILLES LES BAINS  
0262 24 78 60



**CO & COM** Commercialisation  
B.P. 13249  
31132 BALMA Cedex  
05 61 24 74 65  
[coandcom@orange.fr](mailto:coandcom@orange.fr)